

Turistické suveníry

Informácie pre verejnosť



Aj menej skúsený turista vie, že v mnohých krajinách existujú limity na dovoz a vývoz alkoholu, cigariet, zlata atď., a že za porušenie miestnych zákonov môžu colníci vyrubiť vysoké clo, uložiť pokutu a tovar nad stanovený limit zabaviť. Pri cestovaní do zahraničia je okrem základných pravidiel platných v krajinách, do ktorých cestujeme, dôležitý aj prehľad vecí, ktoré si môžeme z jednotlivých krajín dovieť bez toho, aby sme ich viacnásobne preplatili v podobe pokuty a prípadne o ne aj prišli. Ak sa rozhodnete kúpiť počas dovolenky živé zvieratko alebo rastlinu, či suvenír v podobe zaujímavej prírodniny alebo výrobku z nej, treba si byť vedomý toho, že množstvo rastlín a živočíchov je chránených medzinárodnými a miestnymi predpismi.

Málokto vie, že i mnohé obľúbené suveníry podliehajú hraničnej kontrole a v prípade, že sa jedná o exempláre ohrozených druhov rastlín a živočíchov chránených Washingtonským dohovorom (CITES), vzťahujú sa na ne prísne vývozné a dovozné podmienky. Exempláre druhov, ktoré patria do príloh do príloh Dohovoru CITES a do príslušného nariadenia Rady 338/97, nemôžu byť dovážané a vyvážané cez hranice EÚ bez špeciálneho povolenia CITES.

Za exempláre CITES sa nepovažujú iba živé živočíchy a rastliny, ale aj mŕtve jedince, ich časti a výrobky z nich. Exmplárom CITES je teda aj kabelka, topánky, peňaženka, či opasok vyrobený z krokodílej alebo hadej kože, soška zo slonoviny alebo vzácného druhu dreva, niektoré mušle, výrobky z pancierov korytnačiek, vysušené morské koníky, prípravky tradičnej ázijskej medicíny, kozmetika a akékoľvek prípravky s obsahom živočíchov alebo rastlín, ak sa jedná o druhy zaradené do príloh CITES.



Suveníry, v prípade, že sa jedná o **neživé exempláre dovážané do EÚ občanmi EÚ, ktoré sa nachádzajú v osobnej batožine cestujúcich prichádzajúcich z tretích krajín**, sa považujú za tzv. „**exempláre osobného alebo rodinného charakteru**“ a na ich dovoz sa vzťahujú určité úľavy. V prípade poľovnícke trofejí, ktoré sú tiež považované za exempláre osobného charakteru, tieto môžu byť dovážané neskôr.

Pri takýchto exemplároch sa nevyžaduje povolenie na dovoz. Vždy sa však vyžaduje povolenie na vývoz z krajiny pôvodu, ktoré je v priebehu niekoľkých dní počas dovolenky v podstate nemožné získať. Navyše, uvedená výnimka sa nevzťahuje na exempláre osobného alebo rodinného charakteru, ktoré pochádzajú z druhov zaradených do prílohy A nariadenia Rady, t.j. druhov s najprísnejšou ochranou.



Kým pri dovoze suvenírov „CITES“ z tretích krajín (krajín mimo EÚ) je potrebné povolenie na vývoz príp. aj povolenie na dovoz, v rámci EÚ sa tieto suveníry môžu prevážať bez povolenia, ale je potrebné disponovať dokladom o kúpe (účtenka, faktúra) prípadne iným dokladom, ktorým sa dá preukázať, odkiaľ takýto predmet pochádza, kedy bol nadobudnutý a od koho. V prípade druhov zaradených do prílohy A nariadenia Rady 338/97 je potrebné povolenie na komerčnú činnosť (tzv. „certifikát“).

Obchodníci niekedy zneužívajú neznalosť turistov a ponúkajú im na predaj tovar, s ktorými sa obchodovať nesmie alebo ho bez povolenia nemožno vyviezť z krajiny. Skutočnosť, že takýto „tovar“ je voľne ponúkaný na predaj neznamená, že kúpiť ho a priviezť domov je legálne. Neznalosť predpisov v tomto prípade neospravedlňuje.

Nariadenie Komisie č. 865/2006 (čl. 57 ods. 5) umožňuje doviest' do EÚ exempláre niektorých druhov CITES v presne špecifikovanom množstve bez dokladu CITES, t.j. bez povolenia na dovoz a povolenia na vývoz. Jedná sa o vymedzenú a presne špecifikovanú skupinu exemplárov a ich množstvo:

- kaviáru jeseterotvarých rýb (*Acipenseriformes spp.*) v maximálnom množstve do 125 g na osobu v prepravných obaloch, ktoré sú označené individuálne v súlade s článkom 66 ods. 6;
- dažďových palíc z opunciovitých (*Cactaceae spp.*) v maximálnom množstve tri na osobu;
- mŕtvych spracovaných exemplárov krokodílov (*Crocodylia spp.*), okrem mäsa a poľovníckych trofejí, v maximálnom množstve štyri na osobu;
- ulít druhu *Strombus gigas* v maximálnom množstve tri na osobu;
- morských koníkov (*Hippocampus spp.*) v maximálnom množstve štyri mŕtve exempláre na osobu;
- lastúr druhov čeľade *Tridacnidae spp.* v maximálnom množstve tri exempláre na osobu s celkovou hmotnosťou nepresahujúcou 3 kg, keď exemplárom môže byť jedna neporušená ulita alebo dve spárované polovice;
- exemplárov dreva „agarwood“ (*Aquilaria spp.* a *Gyrinops spp.*) v maximálnom množstve 1 kg triesok, 24 ml oleja a dvoch súprav korálikov alebo modlitebných ružencov (alebo dvoch náhrdelníkov alebo náramkov) na osobu.

Nemenej dôležité je preveriť si, či je podľa miestnych zákonov dovolené nakupovanie a vývoz prírodnín a suvenírov z nich. Obmedzenia sa totiž môžu odlišovať, a v rámci jednotlivých krajín môžu byť prísnejšie ako v EÚ. Napríklad, napriek tomu, že právne predpisy EÚ dovoľujú dovoz lastúr rozďavy obrovskej (*Tridacna gigas*) v obmedzenom množstve 3 exempláre na osobu bez povolenia na dovoz, viaceré krajiny, kde sa tieto ohrozené druhy prirodzene vyskytujú (napr. Filipíny) ich vývoz z krajiny zakazujú. Viaceré krajiny (napr. India, Indonézia, Mexiko, Keňa) úplne zakazujú vývoz koralov alebo výrobkov z pancierov a koží morských korytnačiek.

Prísne zákony platia aj v Austrálii a Thajsku.



Najčastejšie dovážané suveníry z ohrozených druhov:

LASTÚRNIKY

- mäkkýše so symetrickou dvojdielnou schránkou, tvorenou dvoma časťami, hovorovo „mušle“
- do CITES patria všetky druhy z čeľade rozďavovité (*Tridacnidae spp.*), sú to najväčšie lastúrniky
 - bez povolenia je možné doviesť 3 kusy/osobu, hmotnosť nesmie presiahnuť 3 kg
- medzi ohrozené druhy patrí aj druh *Lithophaga lithophaga* a viaceré druhy čeľade *Unionidae* (korýtkovité). Korýtká žijú silno prichytené na skalách a vytvárajú jednotnú miskovitú schránku.



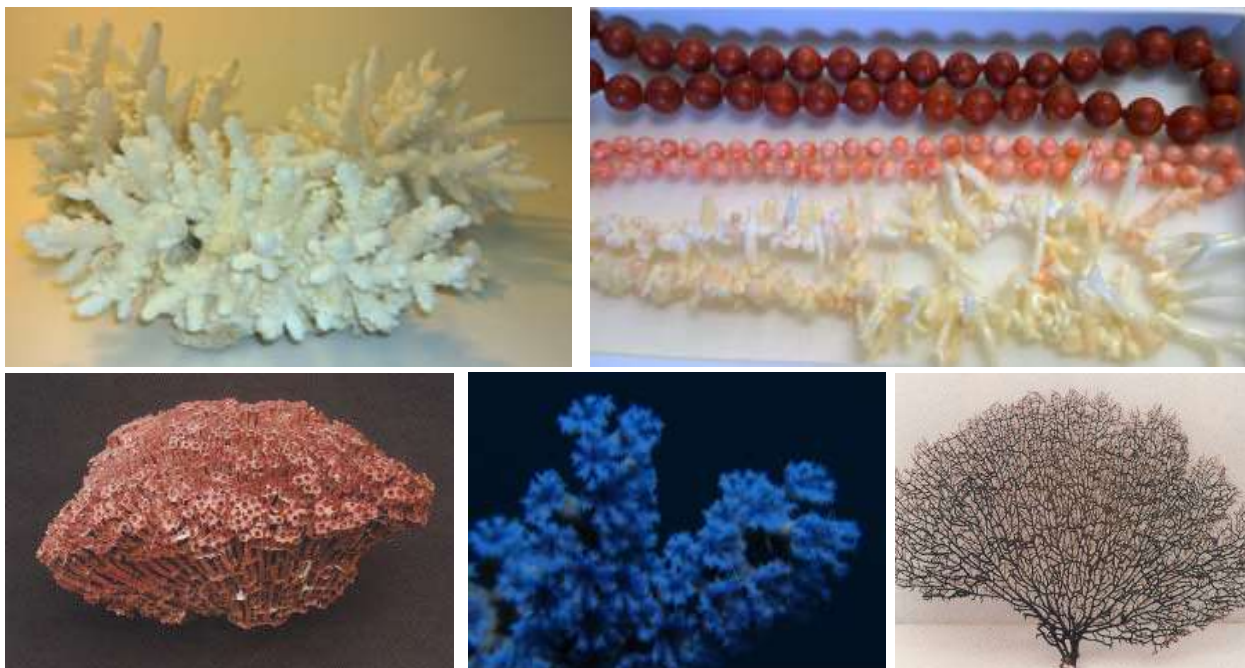
ULITNÍKY

- mäkkýše s jednodielnou špirálovite zatočenou schránkou (ulitou), morské slimáky
- do CITES patrí druh krídlatec veľký (*Strombus gigas*), veľký morský mäkkýš
 - bez povolenia je možné doviesť 3 kusy/osobu



KORALY

- morské živočíchy príbuzné medúzam, vyskytujú sa hlavne pri pobreží Austrálie, Indického oceánu, a Červeného mora, na vývoz a dovoz koralov zaradených do CITES, vrátane šperkov a ozdôb z nich vyrobených, je potrebné príslušné povolenie CITES
- do CITES sú zaradené všetky druhy čiernych koralov (rad *Antipatharia*), všetky druhy kamenných koralov (rad *Scleractinia*), všetky trubicovité koraly (čelad' *Tubiporidae*) modrý koral (čelad' *Helioporidae* s jediným druhom *Heliopora coerulea*), niektoré červené koraly (4 druhy rodu *Corallium*) pochádzajúce z Číny.
 - povinnostiam CITES nepodlieha tzv. koralový piesok a fragmenty s priemerom 0,2-3 cm



MORSKÉ KONÍKY

- rod morskej ryby (*Hippocampus spp.*) zahŕňajúci niekoľko desiatok druhov
- celý rod t.j. všetky druhy sú zaradené do CITES
 - bez povolenia je možné doviesť do EÚ 4 kusy/osobu, ale pozor!, na území niektorých európskych krajín sú zástupcovia tohto rodu uvedení v červenej knihe ohrozených druhov



KAVIÁR

- ikry (vajíčka) sladkovodných rýb z radu jeseterotvaré (*Acipenseriformes spp.*), vyskytujúce sa v niektorých veľkých riekach a predovšetkým v Kaspickom mori
- vývoz a dovoz pravého čierneho kaviáru je prísne kontrolovaný

- bez povolenia je možné dovieť maximálne 125g/osobu a prepravné obaly, v ktorých je kaviár, musia byť označené špecifickým štítkom CITES, obsahujúcim presne stanovené údaje



VÝROBKY Z PANCIEROV A KOŽÍ MORSKÝCH KORYTNAČIEK

- hudobné nástroje, ozdoby, hrebene, spony, okuliare, topánky, skrinky atď. Predaj a vývoz takýchto výrobkov je v mnohých krajinách prísne zakázaný.



SLONOVINA

- zubovina zo sloních klov, väčšinou sa jedná o slonovinu pochádzajúcu z afrických slonov (*Loxodonta africana*),
- dovoz slonoviny a výrobkov z nich do EU podlieha prísnyim pravidlám, na miestnych trhoch je veľké **množstvo nelegálnej slonoviny a predmetov z nich, preto je lepšie vyhnúť sa dovozu takýchto suvenírov**, je to jedna z najrizikovejších komodít a za jej



vývoz z krajiny pôvodu a dovoz do EÚ hrozí uloženie pokuty a dokonca trestné stíhanie. Okrem toho, kúpa predmetov vyrobených zo slonoviny podporuje zabíjanie slonov pytlákmi (tisíce jedincov ročne), ktoré smeruje k vyhubeniu tohto druhu vo voľnej prírode pri súčasnom trende v desaťročia.

KROKODÍLIE KOŽE A HLAVY

- z južných štátov USA a zo Strednej Ameriky je možné ako suveníry priviezť sušené hlavy aligátorov
- bez povolenia je možné doviesť do EU 4 kusy/osobu mŕtvych spracovaných exemplárov krokodílov (rad *Crocodylia*), okrem mäsa a poľovníckych trofejí. Kým viaceré druhy aligátorov, vyskytujúce sa na americkom kontinente, patria do prílohy B nariadenia a obchodovanie s nimi nepodlieha takým prísnyim pravidlám, táto výnimka sa nevzťahuje na exempláre druhov zaradených do prílohy A nariadenia, ktorými sú viaceré druhy alebo populácie druhov rodu krokodíl (*Crocodylus*) a kajman (*Caiman*)



ODEVY A DOPLNKY

- kožušiny veľkých mačkovitých šeliem ako sú tigre, leopardy, levy resp. odevy a doplnky z nich, topánky, kabelky, peňaženky a iné predmety vyrobené z koží plazov, najmä krokodílov a hadov, si v mnohých prípadoch pri vývoze a dovoze vyžadujú povolenie



RASTLINY A VÝROBKY Z NICH

DAŽĎOVÉ PALICE

- vyrábajú sa z niekoľkých druhov kaktusov zaradených do prílohy CITES, najmä v Bolívii a Čile vydávajú zvuk pripomínajúci zvuk dažďa, používali sa na privolanie búrky
- bez povolenia je možné doviesť do EU 3 kusy/osobu



ORCHIDEY

- predávané orchidey sú väčšinou vypestované v umelom prostredí, ale je možné sa stretnúť aj s predajom rastlín pochádzajúcich z voľnej prírody, je istejšie živé orchidey ani ich semená nekupovať, **rezané kvety sú vyňaté z CITES**, preto pri ich dovoze nie je potrebné povolenie ani doklad o kúpe



KAKTUSY A SUKULENTY

- sú obľúbenou skupinou rastlín našich domácností. Obchodovanie s nimi je prísne kontrolované, aby sa znížil nežiaduci nelegálny odber z voľnej prírody. Rozlíšiť rastliny pochádzajúce z prírody od rastlín umelo vypestovaných nie je vždy jednoznačnou záležitosťou, ale existujú určité charakteristiky, ktoré môžu pomôcť pri takomto rozlišovaní. Rastliny pochádzajúce z prírody väčšinou majú znaky toho, že rástli v prírodnom prostredí - nie sú také súmerné ako umelo vypestované rastliny a často nesú známky poškodenia prírodnými činiteľmi.

TRADIČNÁ MEDICÍNA

- prípravky tradičnej medicíny (čínskej, ázijskej, ruskej) môžu obsahovať časti živočíchov a rastlín ohrozených druhov ako sú napr. nosorožec, tiger, medveď, ženšien a pod.

Čo sa stane, keď niekto poruší právne predpisy CITES?

V prípade nedodržania právnych predpisov CITES, hrozí podľa legislatívy platnej na území Slovenskej republiky fyzickým osobám pokuta od 66,38 Eur až do 9 958 Eur a prípadne aj zhabanie exemplára. V obzvlášť závažných prípadoch (napr. pašovanie, nelegálne obchodovanie a pod.) hrozí osobám dokonca trestné stíhanie a uväznenie.

V prípade vývozu exemplárov CITES bez povolenia, vám colníci pri kontrole predmety môžu zabaviť a uložiť pokutu. Treba počítať aj s prípadným administratívnym konaním o uložení sankcie, ktoré môže byť nepríjemné a zdĺhavé. **Výška sankcie je v každej krajine iná** a závisí od konkrétnych exemplárov (vecí, suvenírov), ktoré sú vyvážané z tretích krajín a dovážané do EU.

Kde získať informácie o produktoch, ktorých vývoz z krajiny je zakázaný?

Informácie, aké prírodné produkty a výrobky je zakázané vyvážať z krajiny, do ktorej cestujeme, je ideálne zadovážiť si už pred vycestovaním. Najväčším voľne dostupným zdrojom informácií súčasnosti je bezpochyby internet. Mnohé krajiny uvádzajú na svojich oficiálnych vládnych stránkach aktuálne informácie a pre tento účel sú najdôveryhodnejším zdrojom. Niektoré informácie je možné nájsť aj v rámci cestovateľských internetových stránok a bedekrov.

Adekvátne informácie týkajúce sa vývozných podmienok krajiny by nám mali poskytnúť príslušné štátne a miestne orgány alebo konzulát, prípadne je možné požiadať o pomoc zamestnancov hotela alebo cestovnej kancelárie, ktorí nám potrebné informácie sprostredkujú alebo aspoň poradia, na koho sa máme obrátiť.